

## ASST DI CREMA

### DIRETTORE SC ONCOLOGIA MEDICA

#### L' Azienda - Caratteristiche e attività

ASST DI CREMA è attualmente costituita dalle seguenti strutture:

- Presidio Ospedale di Crema
- U.O. Neuropsichiatria dell'Infanzia e dell'Adolescenza di Crema
- U.O. di Psichiatria (SPDC e Centro Psico Sociale di Crema)
- Comunità Riabilitativa Alta Assistenza di Crema
- Presidio Ospedale Santa Marta di Rivolta d'Adda
- Appartamenti di Residenzialità leggera di Rivolta d'Adda
- Presidio Sanitario Cure Sub Acute di Soncino
- Poliambulatori  
Poliambulatori di Crema e Rivolta (presso le sedi ospedaliere)  
Poliambulatorio di Castelleone  
Poliambulatorio di Soncino

I tre Presidi di degenza svolgono attività per acuti (Crema), attività per sub acuti (Soncino) e attività di riabilitazione specialistica (Rivolta d'Adda).

Nella **Tabella 1** seguente è indicata la distribuzione dei posti letto al 01.01.2018. Sono inoltre indicati i posti tecnici di Chirurgia a bassa complessità e di Macroattività Ambulatoriale complessa e di altri servizi e attività.

**TAB 1 - ASST DI CREMA - POLO OSPEDALIERO -Distribuzione posti letto e posti tecnici al 01.01.2018**

01.01.2018	ACCREDITATI							EFFETTIVI (*)								
	PRESIDIO	ORD	DH	DS	BIC	MAC	altri tecnici	TOT	ORD	Agg.vi ORD	DH	DS	BIC	MAC	altri tecnici	TOT
CREMA		388	9	12	10	24	52	495	316	12	9	12	10	24	52	442
RIVOLTA D'ADDA		75	0	0	0	6	12	93	75		0	0	0	6	12	93
SONCINO SUB ACUTI		0	0	0	0	0	22	22	0		0	0	0	0	22	22
<b>TUTTA LA AZIENDA</b>		<b>463</b>	<b>9</b>	<b>12</b>	<b>10</b>	<b>30</b>	<b>86</b>	<b>610</b>	<b>391</b>	<b>12</b>	<b>9</b>	<b>12</b>	<b>10</b>	<b>30</b>	<b>86</b>	<b>557</b>

**La rete territoriale** dell'ASST comprende:

UO Cure Territoriali:

- SS Cure primarie –protesica
- ADI-UVM
- SS Prevenzione

Consultorio Familiare integrato

SERD (Servizio Dipendenze)

Medicina Legale

Le tre dimensioni sopra citate (ospedale, ambulatoriale e territorio) devono fondersi il più possibile al fine di poter attuare i principi cardine della legge regionale 23/2015.

In tale ottica le attività programmatiche della ASST saranno orientate a:

- potenziare la capacità di lettura del Bisogno delle persone e delle famiglie intercettando in modo più appropriato la domanda
- sviluppare valutazioni multidimensionali;
- elaborare modelli che assicurino alla persona la continuità di cura e di assistenza e la qualità;
- attivare percorsi personalizzati di presa in carico in un processo di integrazione fra le attività sanitarie, e di competenza delle autonomie locali;
- evitare il ricorso all'utilizzo improprio dei servizi;
- consolidare e sviluppare la attività per acuti;

Il **bacino di utenza** prevalente dell'Azienda è l'area nord della Provincia di Cremona, grosso modo corrispondente al distretto Socio-Sanitario di Crema, suddiviso in 48 comuni, distribuiti concentricamente al Comune di Crema, con estensione territoriale di circa 364 Km<sup>2</sup> ed una popolazione di circa 164.000 abitanti (il distretto più popoloso della provincia e con incremento demografico costante).

Il **Tasso di ospedalizzazione** del bacino di utenza negli anni si è ridotto significativamente ben al di sotto del limite nazionale di ricoveri del 160/100000 ab./anno; è pari al 109,7/100000 per i ricoveri acuti ordinari ed il 129,8/100000 se consideriamo tutti i ricoverati del distretto in qualsiasi ospedale.

Questi tassi sono inferiori ormai ai tassi raggiunti da Regione Lombardia ed a livello Nazionale da molte regioni italiane (Report Ministero della Salute 2013).

### Il Tasso di posti letto per acuti per abitante

Sull'onda di un fenomeno internazionale che ha coinvolto tutti i sistemi sanitari si è assistito ad una riduzione significativa del tasso dei posti letto per 1000 abitanti. In Italia l'obiettivo del Piano Sanitario Nazionale prevede un tasso pari al 3 per mille ab. L'Italia ha un tasso pari al 3,60. Nel bacino di utenza della ASST di Crema attualmente si raggiunge un tasso pari a 2 posti letto per acuti per 1000 abitanti, che, anche se rapportati al saldo della mobilità attiva-passiva (fuga 40%, attivi 15%) è largamente al di sotto dello standard nazionale.

**Tab.2 Attività di ricovero per acuti 2013-2017**

Presidio: AziOsp _ Az Osp Crema					
<< Data ultimo aggiornamento: 12.ott.2018 >>					
Dati di Attività	2013	2014	2015	2016	2017
Nr ricoveri in Degenza Ordinaria	15186	14354	14308	13834	14173
Nr giornate in Degenza Ordinaria	119125	115661	121902	117095	121354
Peso medio in Degenza Ordinaria	0,9971	1,0187	1,0411	1,0658	1,0602
Degenza Media complessiva	8,8	8,9	9,4	9,4	9,7
Degenza Media in ricoveri chirurgici	7,6	7,3	7,8	7,7	8,1
Degenza Media in ricoveri medici	9,3	9,6	10,1	10,1	10,3
Nr ricoveri in Day Hospital	1994	2147	1963	1733	1510
Nr giornate in Day Hospital	3216	3096	2669	2464	2523
Peso medio in Day Hospital	0,7469	0,7641	0,7973	0,7862	0,7467
Nr ricoveri chirurgici in DO (DRG Tipo C)	4961	4651	4630	4490	4731
Nr ricoveri chirurgici in DH (DRG Tipo C)	1339	1569	1509	1391	1141
Nr totale parti (DRG 370-375)	951	861	791	705	756
Nr totale nati normali (DRG 391)	876	822	724	649	680
Nr totale nati vivi (ADT: ricoveri con data nascita=data ricovero)	957	861	793	711	759
Nr accessi di Pronto Soccorso	59359	59704	60633	62243	64968

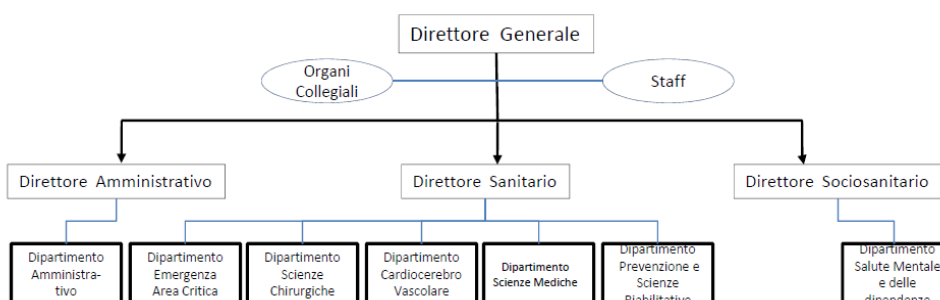
Note: La degenza media è calcolata per i ricoveri con degenza superiore a 1 giorno;

**Numerosità e Peso Medio dei Ricoveri**  
Anni 2000 - 2017

### Dipartimenti

L'organizzazione dipartimentale è il modello ordinario di gestione operativa di tutte le attività aziendali e, nella sua dimensione clinica, prevede i seguenti dipartimenti gestionali:

Direzioni e Dipartimenti

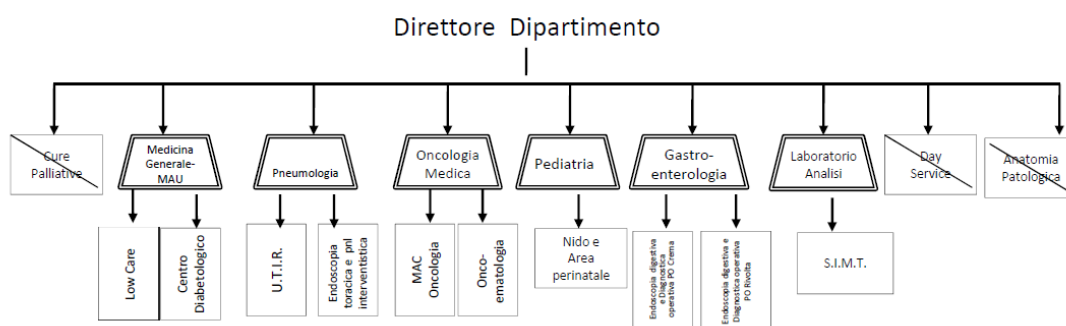


### La struttura UOC Oncologia Medica

#### Posizionamento nel Piano Organizzazione Aziendale

La UOC Oncologia afferisce al Dipartimento Scienze Mediche la cui composizione è di seguito rappresentata:

## Dipartimento Scienze Mediche



### Caratteristiche della Struttura – UOC Oncologia Medica

La UO dispone di

- 18 letti di degenza ordinaria, 4 di DH, 8 posti tecnici di MAC, accreditati

I dirigenti medici dedicati sono 7, 31 Infermieri, 4 Operatori sanitari, 1 Psicologo.

La struttura complessa prevede 2 strutture semplici:

- MAC Oncologia
- Oncoematologia

### Attività svolta

La U.O.C. di Oncologia Medica garantisce attività di ricovero ospedaliero per acuti in regime ordinario e day hospital, di Macroattività Ambulatoriale Complessa –MAC e attività ambulatoriale.

Garantisce la Reperibilità e partecipa alla Guardia Interdivisionali DEA del Presidio h24.

La Struttura Complessa opera in integrazione con tutte le Strutture cliniche e gestionali presenti in Azienda, con cui collabora per l'attivazione di PDTA oncologici multiprofessionali e multispecialistici e fa parte del Dipartimento Oncologico della ATS della Valpadana.

Opera all'interno della UOC la attività di Psiconcologia con psicologo dedicato.

La struttura gestisce tutta la Patologia Oncologica dell'adulto e di Oncoematologia, con Chemioterapie ad alte dosi e autotrapianto di cellule staminali periferiche.

La attività dell' Area MAC è particolarmente consistente e di seguito descritta.

Si precisa che presso l' Area MAC sono eseguite anche prestazioni complesse di altre discipline.

La struttura negozia il budget aziendale; ha pertanto responsabilità di risultato e di spesa.

I volumi di attività della struttura sono sintetizzati nelle tabelle seguenti (cfr. tabelle 3-4-5).

**Tab.3 Attività di ricovero 2013-2017**

Reparto: 6401 _ Oncologia					
<< Data ultimo aggiornamento: 12.ott.2018 >>					
Dati di Attività	2013	2014	2015	2016	2017
Nr ricoveri in Degenza Ordinaria	591	586	584	537	462
Nr giornate in Degenza Ordinaria	5532	5445	5445	5448	4887
Peso medio in Degenza Ordinaria	1,1803	1,1999	1,2531	1,3499	1,4732
Degenza Media complessiva	9,6	9,5	9,5	10,3	10,7
Degenza Media in ricoveri chirurgici	17,7	19,3	16,7	19,1	15,4
Degenza Media in ricoveri medici	9,1	9,0	9,1	9,7	10,2
Nr ricoveri in Day Hospital	1			2	
Nr giornate in Day Hospital	2			21	
Peso medio in Day Hospital	0,9347	0,0000	0,0000	0,8239	0,0000
Nr ricoveri chirurgici in DO (DRG Tipo C)	32	24	27	33	41
Nr ricoveri chirurgici in DH (DRG Tipo C)					
Nr accessi di Pronto Soccorso	59359	59704	60633	62243	64968

**Note:** La degenza media è calcolata per i ricoveri con degenza superiore a 1 giorno;

**Numerosità e Peso Medio dei Ricoveri**  
Anni 2000 - 2017

Tab. 4 Principali DRG 1° semestre 2018

Intranet   giovedì 18 ottobre 2018		Ricoveri _ Produzione: Analitico DRG		Autenticazione					
Reparto: 6401 _ Oncologia		1°Semestre			2018				
Deg Ordinaria	Tutti i DRG	MDC	Tipo	Peso HCFA-19	Nr	GGDeg	% Inc	Euro	% Tot
410	Chemioterapia senza dia.second. di leucemia acuta	17	M	0,7539	29	194	15,4	73.205	8,6
172	T.M. app. digerente con CC	06	M	1,4940	10	110	20,7	45.586	5,3
087	Edema polmonare e insuff. respiratoria	04	M	1,2240	9	103	25,5	35.037	4,1
576	Setticemia senza ventilazione meccanica = 96 ore, età > 17 anni	18	M	1,6430	7	115	29,3	37.565	4,4
089	Polmonite semplice e pleurite, età' > 17 con CC	04	M	1,1390	6	76	32,4	21.475	2,5
419	Febbre di origine sconosciuta, età' > 17 con CC	18	M	0,8455	6	50	35,6	16.104	1,9
473	Leucemia acuta senza int. chir. maggiori, età' >17	17	M	4,2090	6	146	38,8	93.558	10,9
239	Fratture patol.,T.M. sist.muscoloschel. e connett.	08	M	1,1080	6	43	42,0	25.650	3,0
082	Neoplasie app. respiratorio	04	M	1,3290	5	100	44,7	23.718	2,8
395	Anomalie dei globuli rossi, età' > 17	16	M	0,8552	5	24	47,3	6.183	0,7
403	Linfoma e leucemia non acuta con CC	17	M	1,8620	5	128	50,0	35.236	4,1
574	Diagnosi ematologiche/immunologiche maggiori eccetto anemia falciforme e coagulopatie	16	M	1,1310	5	62	52,7	14.890	1,7
492	Chemioterapia con dia. second. di leucemia acuta	17	M	1,4940	5	113	55,3	44.052	5,1
188	Altre dia. app. digerente, età' > 17 con CC	06	M	1,0030	4	31	57,4	11.920	1,4
203	T.M. apparato epatobiliare o pancreas	07	M	1,2830	4	43	59,6	16.696	2,0
397	Disturbi della coagulazione	16	M	0,9347	4	29	61,7	13.732	1,6
463	Segni e sintomi con CC	23	M	0,8004	4	24	63,8	9.148	1,1
423	Altre dia. infettive e parassitarie	18	M	1,2820	4	39	66,0	15.408	1,8
401	Linfoma e leucemia non acuta con altri int. con CC	17	C	3,0120	4	73	68,1	30.461	3,6
010	Neoplasie sist. nervoso con CC	01	M	1,3790	2	23	69,1	7.840	0,9
316	Insufficienza renale	11	M	1,1500	2	31	70,2	8.268	1,0
414	Altre alterazioni mieloprolif., etc. senza CC	17	M	0,9668	2	11	71,3	2.794	0,3
404	Linfoma e leucemia non acuta senza CC	17	M	1,1010	2	19	72,3	5.726	0,7
402	Linfoma e leucemia non acuta con alt. int.senza CC	17	C	1,4120	2	27	73,4	6.094	0,7
320	Infezioni rene e vie urinarie, età' > 17 con CC	11	M	0,8462	2	34	74,5	7.579	0,9
318	Neoplasie rene e vie urinarie con CC	11	M	1,2850	2	28	75,5	7.594	0,9
296	Dist. nutrizione e metabolismo,età' >17 con CC	10	M	0,8593	2	15	76,6	5.632	0,7
216	Biopsie sist. muscoloschel. e tessuto connettivo	08	C	1,3110	2	42	77,7	13.284	1,6
182	Gastroent., miscell. mal. diger.,età' > 17 con CC	06	M	0,7681	2	19	78,7	3.656	0,4
130	Mal. vascolari periferiche con CC	05	M	1,0120	2	21	79,8	4.398	0,5
088	Malattia polmonare cronico-ostruttiva	04	M	0,8209	2	26	80,9	5.679	0,7

Tab.5 Prestazioni ambulatoriali mediche complesse

MacroAttività Complessa Oncologia		2016		2017		delta
Unità Operative/Prestazioni		nr	nr	nr	% val/tot	
data ultimo aggiornamento: 18.ott. 2018						
50	Oncologia TOTALE	6.564	7.930			12,6

L' Area di degenza a ciclo diurno MAC è dotata di 21 posti complessivi (letto/poltrona), nei quali assicura la somministrazione di chemioterapia, somministrazione di terapia di supporto e terapie orali in regime ambulatoriale.

L' **Attività ambulatoriale** (visite oncologiche, visite di follow up, prestazioni di consulenza presso i Reparti Ospedalieri, interventi di educazione terapeutica rivolti alla persona e familiari, finalizzati all'acquisizione di competenze per la gestione degli effetti collaterali delle terapie, della terapia domiciliare; colloqui personalizzati per supporto psicologico alle persone in trattamento e ai loro familiari) è descritta nella tabella seguente:

Agenda CUP [Camelia]	Presidio	Centro di Costo	Tipo	Nr
Prestazioni AMBULATORIALI	Totale			8817

### Simultaneous Care e Cure Palliative

La UOC opera in stretta sinergia con la UOCO Cure Palliative della ASST e condivide percorsi di presa in carico condivisa in simultaneoru care.

**Volontariato:** collabora operativamente con le Associazioni di Volontariato che supportano in modalità condivisa la Struttura.

## PROFILO SOGGETTIVO

Competenze professionali, manageriali, conoscenze scientifiche e attitudini richieste per assolvere le funzioni richieste.

Competenze specifiche:

- Esperienza specifica, conoscenza, competenza ampia e trasversale documentata da adeguata casistica di patologia oncoematologica. In particolare il candidato dovrà dimostrare un'adeguata competenza nella diagnosi e nel trattamento di molteplici patologie oncologiche, sia in regime di ricovero che in quello ambulatoriale. L'area di competenza clinica non deve limitarsi ad una o poche patologie ma deve avere caratteristiche di trasversalità tali da ricoprire l'insieme delle condizioni cliniche più comuni nel paziente oncologico;
- Esperienza specifica e capacità organizzativa nella gestione della Area Macroattività Ambulatoriale Complessa in Oncologia con evidenza dell' utilizzo di strumenti di efficiente gestione del flusso dei pazienti, dei posti tecnici e di appropriatezza dei percorsi clinico-assistenziali;
- Esperienza specifica, conoscenza e competenza nella gestione organizzativa sinergica fra le aree di degenza, macroattività ambulatoriale complessa e attività ambulatoriale;
- Esperienza e competenza nella realizzazione di PDTA intra/extraspedalieri secondo evidenze e linee Guida accreditate e della loro applicazione; capacità di interagire e collaborare con professionisti di altre sedi, In particolare deve sviluppare una buona collaborazione nel contesto della Rete Oncologica, oltre a partecipazione a gruppi multi professionali, multidisciplinari e scientifici;
- Esperienza e competenza nella realizzazione di percorsi organizzativi di continuità delle cure ed umanizzazione;
- Esperienza nel riconoscere il valore di una tempestiva transizione alle cure palliative per i pazienti non candidabili a trattamenti attivi.
- Esperienza nella didattica e nello sviluppo della ricerca clinica e trasazionale in ambito di sperimentazioni cliniche supportate da adeguate pubblicazioni scientifiche; esperienza nelle target therapy e nell'utilizzo di farmaci secondo le più aggiornate evidenze scientifiche e di farmacoeconomia (compreso il cost sharing);
- Competenza gestionale dell'equipe per il raggiungimento degli obiettivi assegnati annualmente e capacità di individuazione delle azioni di miglioramento organizzativo e comunicativo.
- competenza nella gestione del gruppo professionale dei clinici e valorizzazione della loro crescita garantendo l'aggiornamento continuo;
- Esperienza e competenza nella creazione di assetti organizzativi che sviluppino la collaborazione professionale fra medico ed infermiere, compresa la organizzazione di briefing clinici sulla gestione di casi;
- Esperienza e competenza nella gestione dei corretti percorsi di consulenza e ricovero ospedaliero favorendo l'integrazione con le altre strutture specialistiche;

Capacità rispetto all'ambito lavorativo, innovazione, ricerca e governo clinico:

- Gestione delle deleghe finalizzata allo sviluppo di un modello organizzativo basato anche sulla distribuzione degli incarichi;

- Gestione dei conflitti e realizzazione di un buon clima organizzativo interno alla UO e verso le altre unità specialisti aziendali e interpresidi;
- Gestione e sviluppo del miglioramento continuo della qualità e della sicurezza nell' ambito delle attività svolte;
- Capacità di ascolto e mediazione, improntata sulla costruzione di una cultura di un confronto per comprendere l'errore da cui ne deve scaturire un percorso di miglioramento avendo come riferimento la Medicina basata sulle evidenze scientifiche contrastando la pratica della "medicina difensiva".
- Conoscenza di innovazioni tecnologiche sia nell'ambito oncologico che in quello oncoematologico;
- E' richiesto uno stile di direzione in adesione ai contenuti del Codice Etico aziendale.
- Capacità di sperimentare l'adozione di strumenti e modelli organizzativi innovativi per un miglior funzionamento del sistema ospedaliero.
- Assicurare e promuovere comportamenti professionali nel rispetto delle normative generali e specifiche sulla sicurezza sul lavoro e sulla privacy
- Promuovere l'osservanza del codice di comportamento dei pubblici dipendenti.
- Capacità di individuare soluzioni, anche tecnologiche e strutturali, tese a migliorare le performances, il clima relazionale e il comfort di Pazienti ed operatori.
- Capacità di promuovere la collaborazione tra Ospedale, Territorio e Medici di Medicina Generale nella logica della creazione di percorsi assistenziali condivisi e della continuità assistenziale.

#### Gestione della sicurezza sul lavoro e della privacy e Anticorruzione:

- Garantire il rispetto della normativa in ambito anticorruzione e promuovere la conoscenza delle disposizioni aziendali in materia nell'ambito della struttura gestita.
- Collaborare con il Responsabile Aziendale della Prevenzione della Corruzione al miglioramento delle prassi aziendali.
- Conoscenza della Legislazione Sanitaria per quanto di competenza. Gestione dell'U.O. e delle risorse ad essa affidate anche in riferimento al budget ed agli interessi del Paziente.
- Appropriato utilizzo delle risorse, del ricorso a consulenze, esami strumentali e di laboratorio, oltre all'impiego di farmaci e presidi.